

## Patenschaft für den Mirker Hain

Der Bürgerverein Uellendahl e.V. und das Bürgerforum für Uellendahl übernehmen - in Kooperation mit der Stadt Wuppertal - gemeinschaftlich eine ehrenamtliche Patenschaft für den Mirker Hain.

Geplante Maßnahmen:

- Entschlammung des Teiches am Wilhelm-Raabe- Weg.
- Entschlammung des kleinen Teiches im unteren Park.
- Entschlammung, Reinigung und das Entfernen von Bruchholz in allen Staustufen der Schlucht und des unteren Bachtals.
- Rekonstruktion und Neuanlage der Wege im unteren Bachtal - wo möglich.
- Wiederherstellung der Lichtung im oberen Forstbereich der Parkanlage.
- Reinigung, Restaurierung und Pflege der historischen Wegesteine von Selma von der Heydt und des Denkmals am Eingang Kohlstraße.
- Restaurierung + Verlegung des Gedenksteinen zur Eröffnung des Parks zum Eingang Kohlstraße.
- Allgemeine Parkpflege, die über die Pflichtaufgaben der Stadt hinaus geht.

All dies braucht ehrenamtliche Herzen und Hände, aber auch Maschinen, Werkzeuge und Spezialisten die Geld kosten!

## Wer hilft uns, dem Mirker Hain zu helfen?

Wir suchen Bürgerinnen und Bürger, die bereit sind, uns bei unserem Vorhaben mit helfenden Händen und ehrenamtlichem Einsatz verantwortlich und initiativ zu unterstützen.

Diese wunderschöne und durch seine Schlucht einmalige historische Parkanlage hat es wirklich verdient!

Wir suchen aber auch dringend Privatpersonen und Unternehmer, denen dieses Kulturgut etwas bedeutet und es für Wert erachten, sich mit einer Geldspende für den - wo noch möglich - historischen Rückbau und Erhalt einzusetzen.

Das unten aufgeführte Spendenkonto ist als gemeinnützig anerkannt und wir können für jede Spende eine steuerrelevante Spendenquittung ausstellen.

Herzlichen Dank für Ihre Unterstützung!

### ***Bürgerverein Uellendahl e.V.***

c/o Eulen-Apotheke  
Uellendahl Str. 450, 42109 Wuppertal  
Telefon: 0202-552742, Fax: 0202-2547274  
E-Mail: buergerverein@uellendahl.de

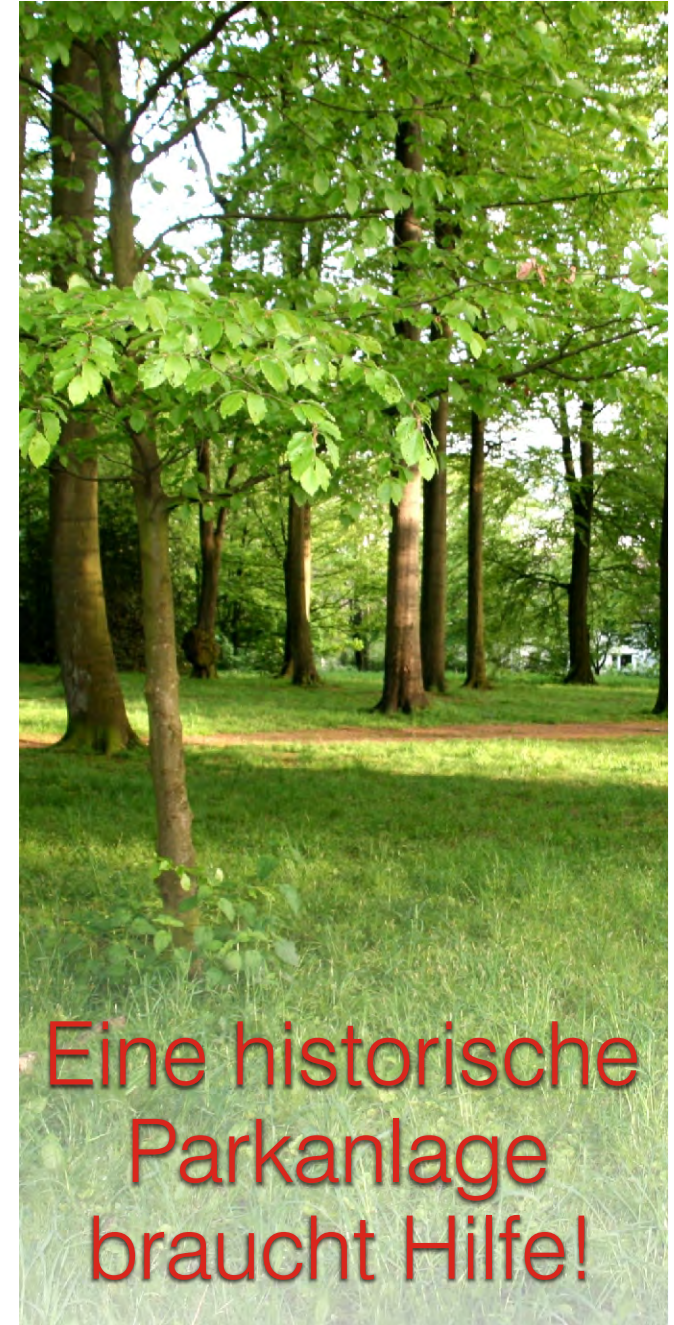
Zur Homepage des Mirker Hain über:

[www.uellendahl.de](http://www.uellendahl.de)  
dann: Forum Mirker Hain

### **Spendenkonto Mirker Hain:**

Bürgerverein Uellendahl  
Spende Mirker Hain  
Sparkasse Wuppertal  
Konto Nr.: 611 806  
BLZ: 330 500 00

# Mirker Hain



## Zur Entstehung des Mirker Hain

Betuchte Bürger aus Elberfeld gründeten 1870 den Elberfelder Verschönerungsverein.

Sie wollten sich für den Erhalt von Wald- und Grünflächen einsetzen und sie kauften, einer immer schneller werdenden Bebauung Einhalt bietend - die durch die Industrialisierung angeregt wurde - einige Wälder und Freiflächen, um sie für die Erholung der Bevölkerung zu erhalten. So auch die heutige Fläche des Mirker Hain.

1879 wurden die Pläne von Heinrich Vincentz vom Elberfelder Verschönerungsverein genehmigt und der Park angelegt.



© Archiv Westdeutsche Zeitung

August von der Heydt, hier mit seiner Frau Selma, war maßgeblich mit eigenen Grundstücken an der Schaffung des Mirker Hain beteiligt.

1890 baute er auf seinem privaten Grundstück an der Kohlstraße zuerst den Waldpavillon Sans Souci und 1903, das 1900 in Paris, auf der Weltausstellung erworbene 1. Fertighaus der Welt, das heutige Norwegische Holzhaus auf.

1924 verkaufte August von der Heydt alle Grundstücke - auch seine Anteile am Park - an die Stadt Elberfeld.

## Ehemalige Parkidylle des Mirker Hain

Vor allem die heute als Naturdenkmal ausgewiesene Schlucht war Kulisse vieler wunderschöner Fotos und Postkarten.



© Wolfgang Nicke

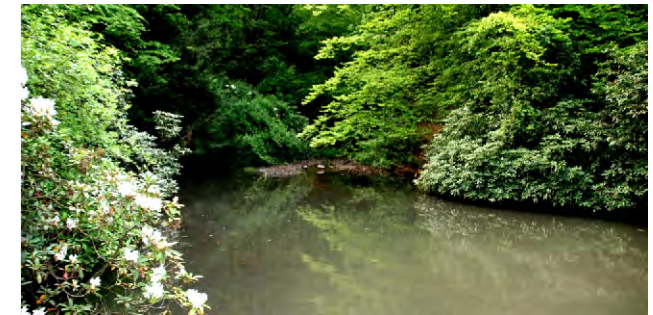


© Rolf Platte

## Kein Geld für Pflege des Mirker Hain

Durch die Haushaltssituation der Stadt Wuppertal können die Fachressorts nur noch Pflichtaufgaben erfüllen und es wird nach weiterem Einsparpotential gesucht. Die hier geplanten Maßnahmen hätten zur Folge, dass die historische Struktur des Mirker Hain weiter nachhaltig verändert und in Teilen völlig aufgelöst würde.

Besonders betroffen sind hiervon die Gewässer dieser wunderschönen Parkanlage.



Alle 3 Fotos © Karl-Eberhard Wilhelm

# Mirker Hain

## Fotoausstellung

24.06.2012 - 30.06.2012



Geschichte + Gegenwart

Täglich von 14:00 bis 19:00 Uhr im großen Saal des  
Restaurant Fuchspark, Westfalenweg 90.

Begleitende Führungen durch den Mirker Hain:

am 24.06. um 14:00 Uhr ab Landhaus Dreyer, Vogelsangstr. 159, mit  
anschließendem Besuch der Ausstellung.

am 30.06. um 14:30 Uhr ab Restaurant Fuchspark

Eine historische Parkanlage braucht Hilfe!